

La filière nautique en Nord-Pas de Calais-Picardie

Quel poids économique en 2014 et quels enjeux pour le futur ?

2014



PREAMBULE

La filière nautique se définit comme une entité économique cohérente composée de trois secteurs interdépendants et complémentaires :

- les ports de plaisance maritimes et fluviaux
- les industries, les commerces et les services
- les prestataires de pratique sportive et de loisirs nautiques *

(*). Incluent toutes les activités nautiques et véliques pratiquées comme loisir, activité éducative, sport ou activité touristique.

- Qui sont les différents **acteurs de la filière** ?
- Quel est le **poids économique de la filière** en région Nord / Pas-de-Calais / Picardie ?
- Quel est le **potentiel de la filière** ?
- Quels sont les **enjeux** ?

Quelques chiffres clés au niveau national :

- **5 109** entreprises
- **39 699** salariés
- Plus de **370 ports** de plaisance pour un total de **252 500 places**
- **38 ports à sec** pour un total de **11 248 places**
- **9 millions de pratiquants occasionnels** et **4 millions de plaisanciers réguliers**
- **4,26 milliards d'euros de chiffres d'affaires**
- Plus d'**un nouveau propriétaire sur deux** est issu de **CSP intermédiaires**

SOMMAIRE

1. Contexte
2. Méthodologie
3. Les entités étudiées
4. Les différents sites de pratique
 - Les ports de plaisance maritime
 - Les équipements de plaisance fluviale
 - Les équipements de pratique sportive et loisirs nautiques
5. Analyse des acteurs du nautisme
 - Zoom sur la plaisance maritime
 - Zoom sur la plaisance fluviale
 - Zoom sur les prestataires de sports et de loisirs nautiques
6. Zoom sur les entreprises
7. La formation
8. Poids économique global
9. Vers un schéma de développement de la filière nautique en Nord-Pas-de-Calais Picardie : Quels leviers de croissance ?
10. Annexes





1. CONTEXTE

En partenariat avec la Fédération des Industries Nautiques et le Réseau Plaisance Côte d'Opale, les Chambres de Commerce et d'Industrie Région Nord de France et Côte d'Opale ont mené une étude sur la filière dans la région Nord-Pas-de-Calais en 2013. Les résultats de l'étude avaient permis de mesurer le poids économique de la filière dans la région.

→ En 2015, le Pôle Métropolitain de la Côte d'Opale (le Réseau Plaisance Côte d'Opale) et les Chambres de Commerce et d'Industrie Région Nord de France et Côte d'Opale ont souhaité mettre à jour cet état des lieux afin d'évaluer le potentiel de développement de la filière.

Quelques chiffres clés :

- Le littoral Nord-Pas de Calais-Picardie s'étend sur près de **270 km**
- **681 km** de canaux et rivières en Nord-Pas de Calais-Picardie
- Chiffre d'affaires de la filière nautique Nord-Pas de Calais-Picardie estimé à **150 M€** en 2012
- **28 800 bateaux immatriculés**
- **308 nouvelles immatriculations** dans la région et **1 635 mutations** en 2014
- **3 252 permis délivrés** en 2014



28 800

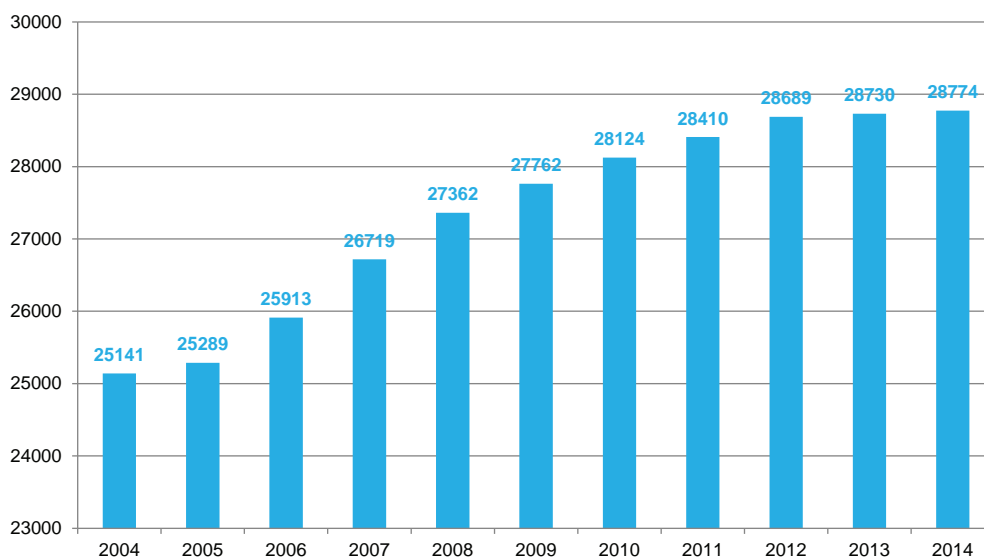
BATEAUX IMMATRICULÉS

28 800

+ 14,5% de bateaux immatriculés en Nord-Pas-de-Calais Picardie en 10 ans :

→ malgré la crise, il existe toujours un attrait pour la plaisance

Evolution du nombre de bateaux de plaisance immatriculés dans le Nord-Pas-de-Calais-Picardie de 2004 à 2014



Source: www.developpement-durable.gouv.fr

3 252

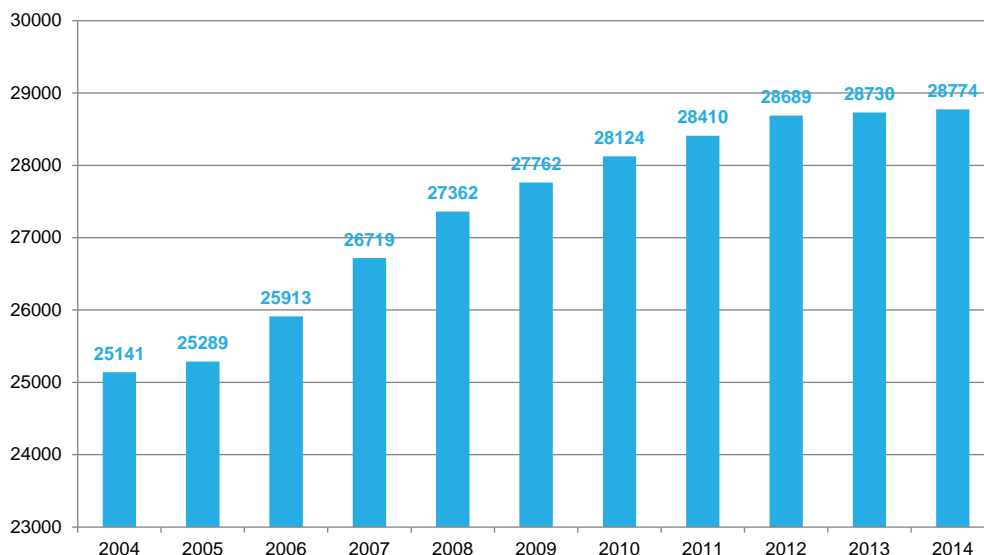
PERMIS DELIVRES

3 252

+ 69 % de permis délivrés depuis 2008 :

→ un attrait pour l'eau toujours présent

Evolution du nombre de bateaux de plaisance immatriculés dans le Nord-Pas-de-Calais-Picardie de 2004 à 2014



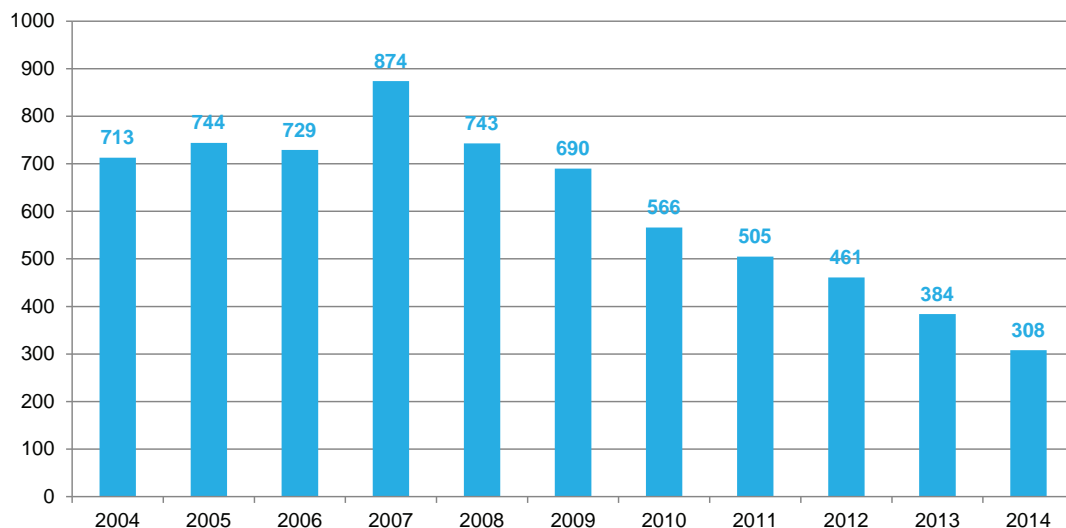
Source: www.developpement-durable.gouv.fr

308

NOUVELLES IMMATRICULATIONS

308

Evolution des nouvelles immatriculations de bateaux de plaisance en Nord-Pas de-Calais-Picardie de 2004 à 2014



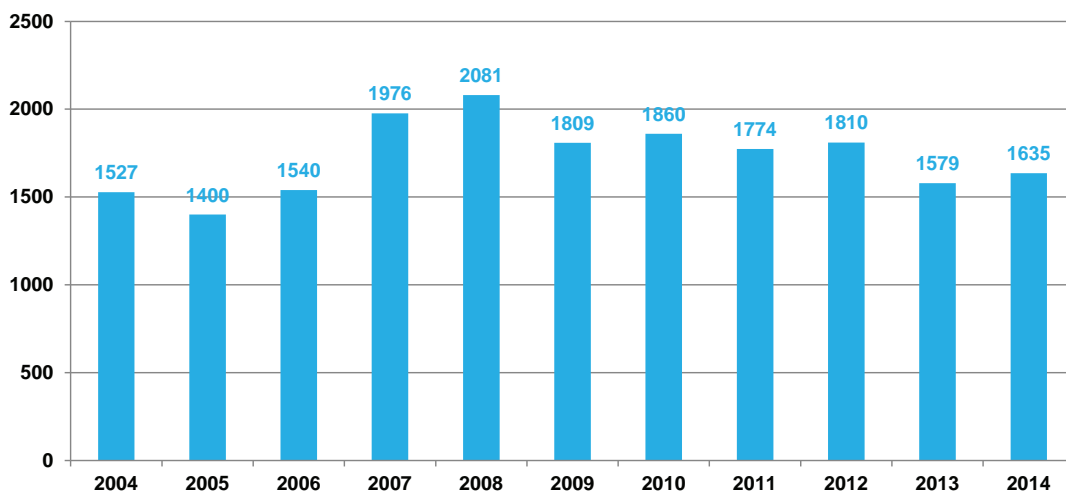
La tendance régionale rejoint la tendance nationale :

→ Un marché de l'occasion soutenu

1 400 MUTATIONS

1 400

Evolution des mutations de bateaux de plaisance en Nord-Pas-de-Calais-Picardie de 2004 à 2014





2. METHODOLOGIE

Méthode de travail :

La filière est constituée de plus de 30 types d'activités différentes répartis dans 9 grandes familles :

1. Ports de plaisance,
2. Constructeurs, motoristes,
3. Equipementiers,
4. Loueurs maritimes et fluviaux,
5. Activités du négoce et de la maintenance,
6. Importateurs,
7. Sports de glisse,
8. Sports de pleine nature
9. Prestataires de services divers (architectes, experts, courtiers, assureurs, bateaux écoles, skippers, convoyeurs, gardiennage, assureurs, médias, brokers).

L'étude distinguera les concepts d'effets directs, indirects et induits.

L'étude est basée sur des nomenclatures de la Fédération des Industries Nautiques : distinction des secteurs d'activités, choix des fédérations sportives.

La méthode est basée sur :


- L'utilisation de publications de VNF
- L'utilisation de bases de données existantes (INSEE, Comptes des entreprises, URSSAF, DRJSCS),
- L'utilisation du fichier consulaire de la CCI, accompagnée d'une enquête téléphonique pour compléter la qualification des données.

Les entreprises ont été listées grâce au code NAF qui leur est attribué. Ces codes n'étant pas assez précis, nous avons complété notre enquête par des informations de terrain, des annuaires disponibles auprès de différents acteurs, des études nationales qui ont été menées, des recherches sur internet et surtout grâce à une enquête auprès de chacune de ces entreprises.

Les entreprises n'ont pas toutes des activités strictement liées au domaine de la plaisance. Les enquêtes menées ont permis d'en identifier un certain nombre. Cependant, il a été difficile de dénombrer précisément toutes les entreprises de la filière.

En plus des entreprises, nous complétons en dénombrant tous les prestataires liés au nautisme grâce aux annuaires des fédérations professionnelles.

Source: CCIR Nord de France, RES, Ligues de sport



3. LES ENTITES ETUDIEES



**LES PORTS DE
PLAISANCE MARITIMES**



**LES PORTS DE
PLAISANCE FLUVIAUX**



**LES PRESTATAIRES
DE SPORTS ET LOISIRS
NAUTIQUES**



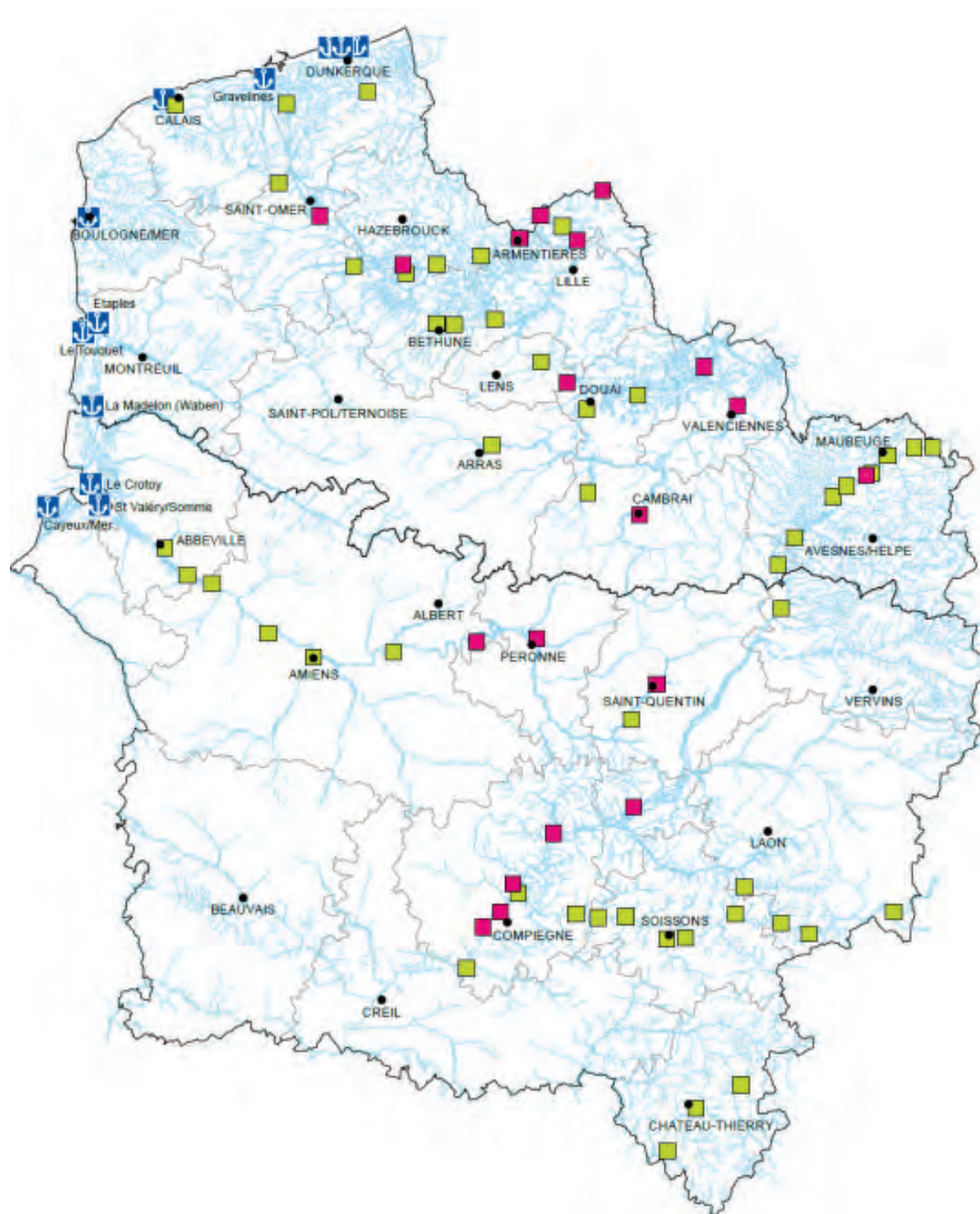
LES ENTREPRISES



4. LES DIFFERENTS SITES DE PRATIQUES

Offre régionale

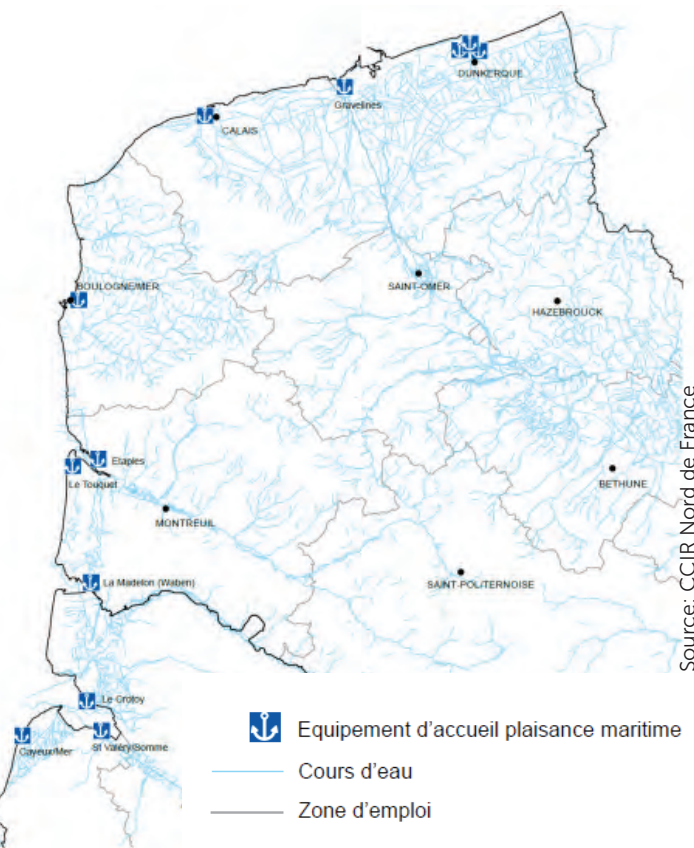
maritime / fluviale



LÉGENDE CARTE :  Port de plaisance Maritime  Port de plaisance Fluviale  Halte nautique Fluviale
 Cours d'eau  Zone d'emploi

LES EQUIPEMENTS DE PLAISANCE MARTIME

6 ports de plaisance publics, 6 ports de plaisance associatifs et 1 prestataire privé de stockage à sec



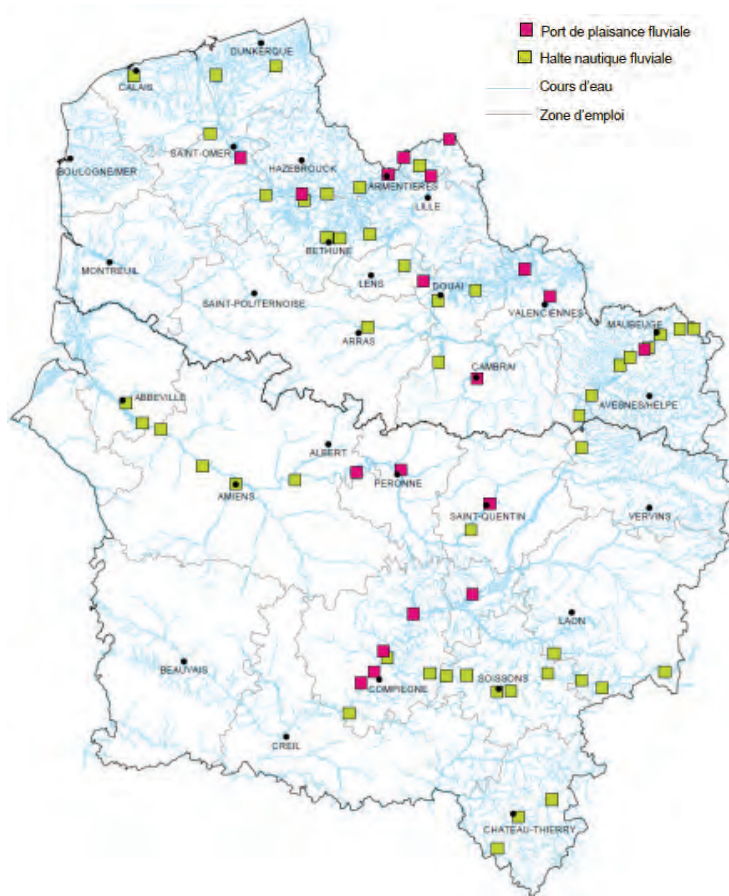
Source: CCIR Nord de France

2 900

2 900 anneaux de Dunkerque à Cayeux-sur-Mer (Port Hourdel)

→ correspondant à **11 600 lits touristiques marchands**

*Afin d'obtenir le nombre de lits touristiques marchands le nombre d'anneaux a été multiplié par 4. Dans le code du tourisme un bateau de plaisance équivalait à 4 lits touristiques marchands



LES EQUIPEMENTS DE PLAISANCE FLUVIALE

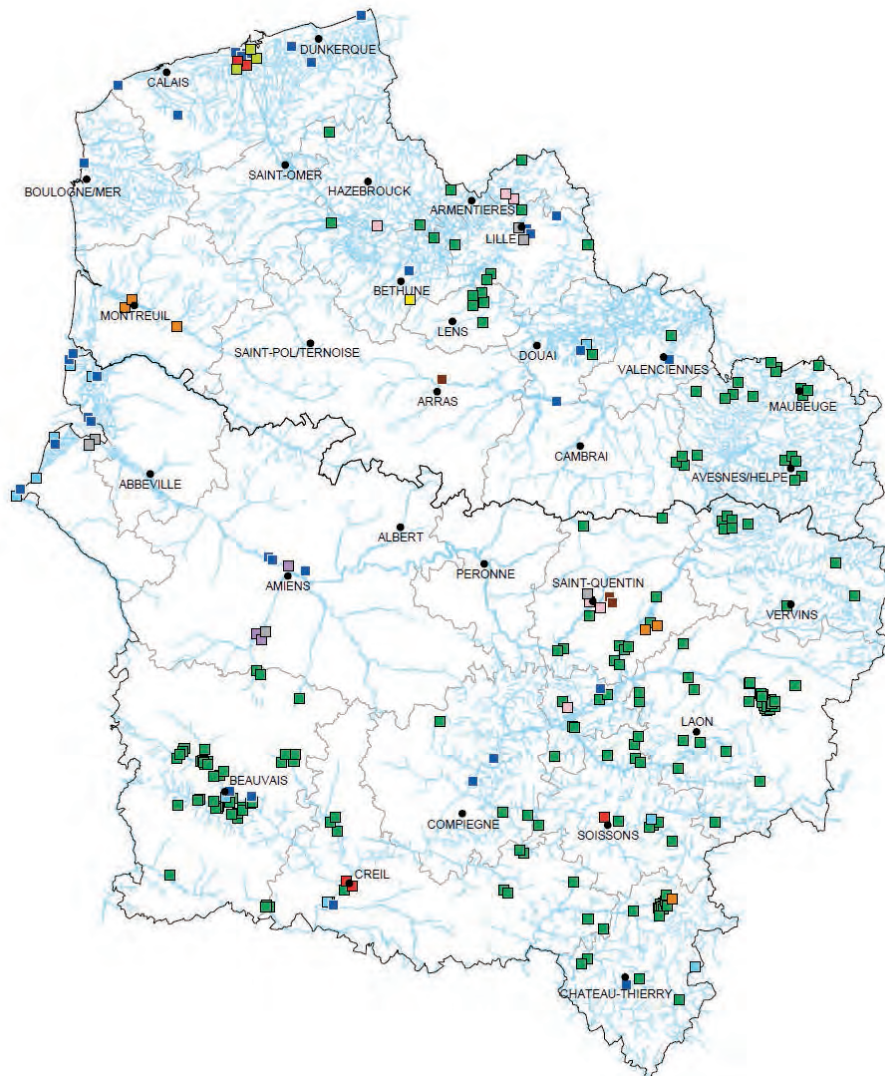
66 équipements fluviaux :

- 18 ports de plaisance : offre de 793 anneaux
- 48 haltes nautiques pour une offre de 384 anneaux

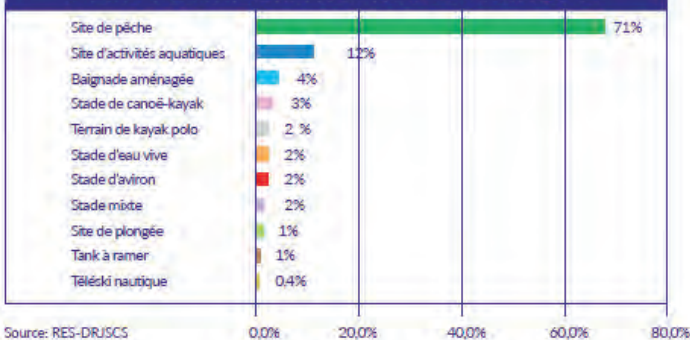
→ correspondant à **4 708 lits touristiques marchands**

LES SITES DE PRATIQUE SPORTIVE ET DE LOISIRS NAUTIQUES

265 SITES



POIDS DES DIFFÉRENTS SITES DE PRATIQUES



LÉGENDE CARTE :

- Baignade aménagée
- Site d'activités aquatiques et nautiques
- Site de pêche
- Site de plongée
- Stade d'aviron
- Stade d'eau vive
- Stade de canoë-kayak de vitesse
- Stade mixte
- Tank à ramer
- Terrain de Kayak polo
- Cours d'eau
- Zone d'emploi



5. ANALYSE DES ACTEURS DU NAUTISME

LA PLAISANCE MARITIME

Un bassin de navigation situé dans une **zone géographique privilégiée**



Source : www.marinetraffic.com - www.developpement-durable.gouv.fr

6 000

Zone de chalandise : 6 000 anneaux places à flots entre les Pays-Bas, la Belgique et la Grande-Bretagne (façade sud-est)

→ **Réal potentiel pour capter des visiteurs dans les ports**

Une gestion diversifiée :

Les différents gestionnaires de ports :

- Associations : Yacht Club de la Mer du Nord (Dunkerque), Les Dauphins (Dunkerque), La Madelon (Waben), Yacht Club de la Baie de Somme (Cayeux-sur-mer), Sport Nautique Valéricain (Saint-Valéry-sur-Somme), Cercle Nautique du Touquet
- Chambre de Commerce et d'Industrie Côte d'Opale (Calais et Boulogne)
- Collectivités Etaples et Le Crotoy
- Syndicat Mixte Dunkerque Neptune (Dunkerque)
- Syndicat Intercommunal à Vocation Multiple des Rives de l'Aa et de la Colme

L'offre globale :

2 900

2 900 anneaux de Dunkerque à Cayeux-sur-Mer (Port Hourdel)

Source: Réseau Plaisance CO



Rappel : une place est un espace disponible à la vente ou à la location des plaisanciers : ponton, quai, mouillage, espace à sec, ...

Anneaux résidents annuels :

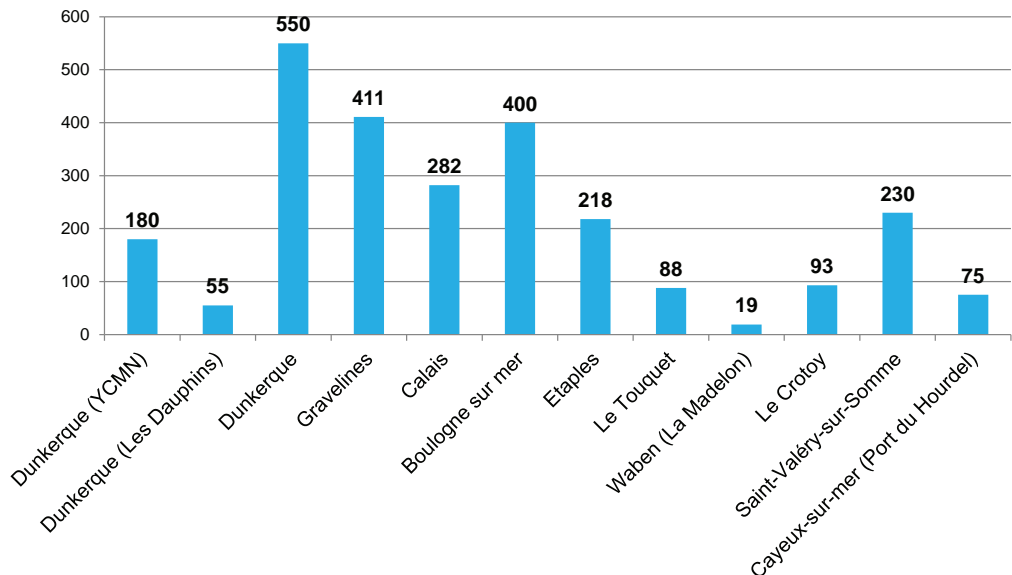
2 601

2 601 anneaux

→ (taux d'occupation de 100 %)

473

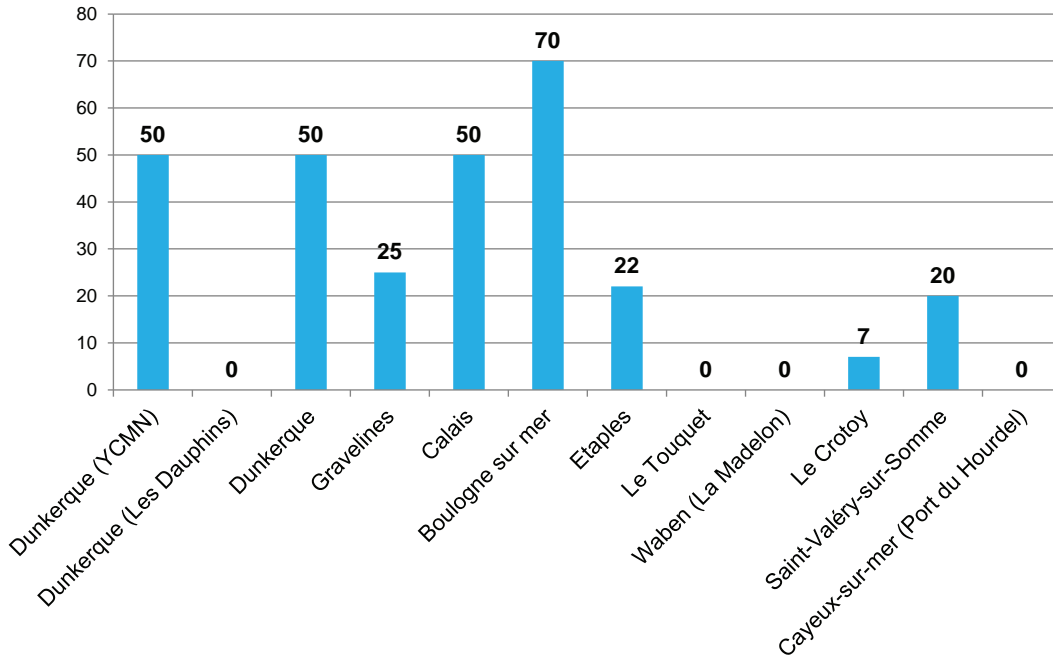
473 bateaux sur liste d'attente pour 10 structures d'accueil



294

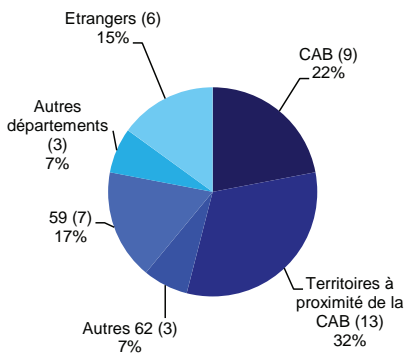
294 anneaux visiteurs

Anneaux visiteurs :



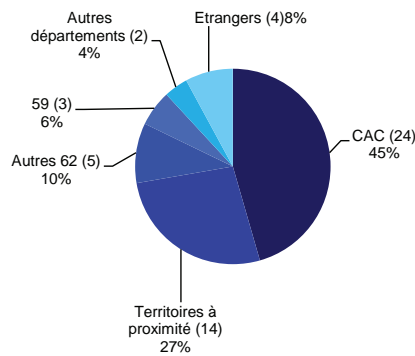
Listes d'attente : origine des demandes

Boulogne-sur-mer



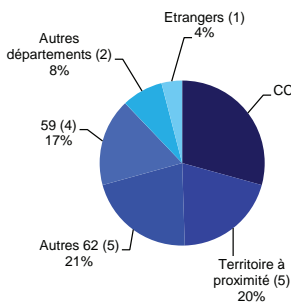
- Territoire communalautaire : CAB
- Territoires à proximité de la CAB (CCMTO, CCT2C, CC7V, Calaisis)
- Autres 62
- 59
- Autres départements
- Etrangers

Calais



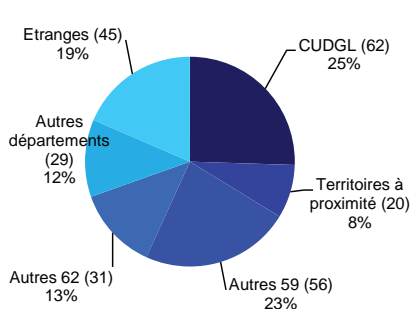
- Territoire communalautaire : CAC
- Autres territoires à proximité (CC2TC, CC3P, CCSOC, CAB, CCDS)
- Autres 62
- 59
- Autres départements
- Etrangers

Etaples



- Territoire communalautaire : CCMT0
- Territoires à proximité de la CCMT0 (CC7V, CAB, CCDS, CCT2C, CCOS)
- Autres 62
- 59
- Autres départements
- Etrangers

Dunkerque



- Territoire communalautaire : CUDGL
- Territoires à proximité de la CUDGL (CCFI, CCHF, CCRA)
- Autres 59
- 62
- Autres départements
- Etrangers

➔ NB : il n'y a pas de liste d'attente à Gravelines en 2014

L'escale :

8 996

Bateaux visiteurs

23 462

Nuitées bateaux

56 300

Personnes

1 630 700 €

de dépenses
injectées dans
l'économie locale
et régionale*

Provenance des plaisanciers en local :
Néerlandais (41%), Belges (18%), Britanniques (15%)

* Pour les ports ayant transmis ces données

**Le nombre de personnes a été calculé en multipliant le nombre de nuitées bateaux par 2,4 qui correspond au nombre de personnes à bord d'un bateau de plaisance

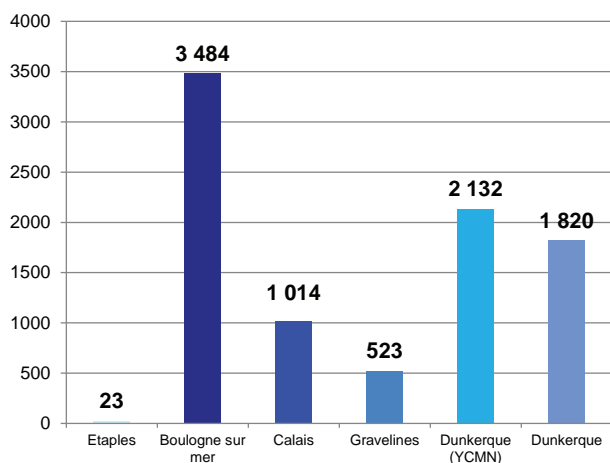
***Le panier moyen par personne est de 29 €. Pour obtenir les dépenses injectées il faut multiplier le nombre de personne par 29€

L'escale par port :

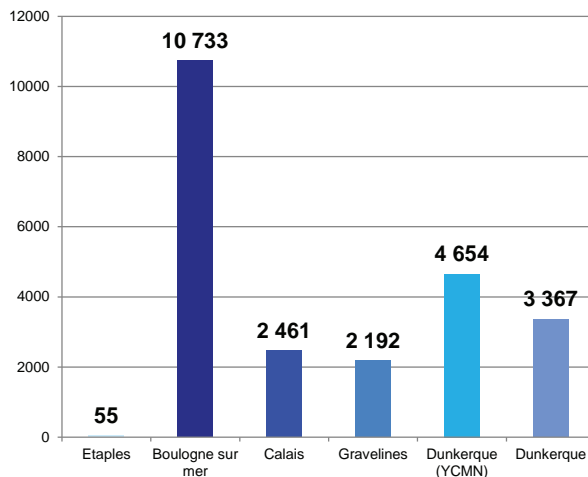
* Pour les ports ayant transmis ces données

→ Une fréquentation qui reste stable

Nombre de bateaux visiteurs en 2014



Nombre de nuitées bateaux en 2014



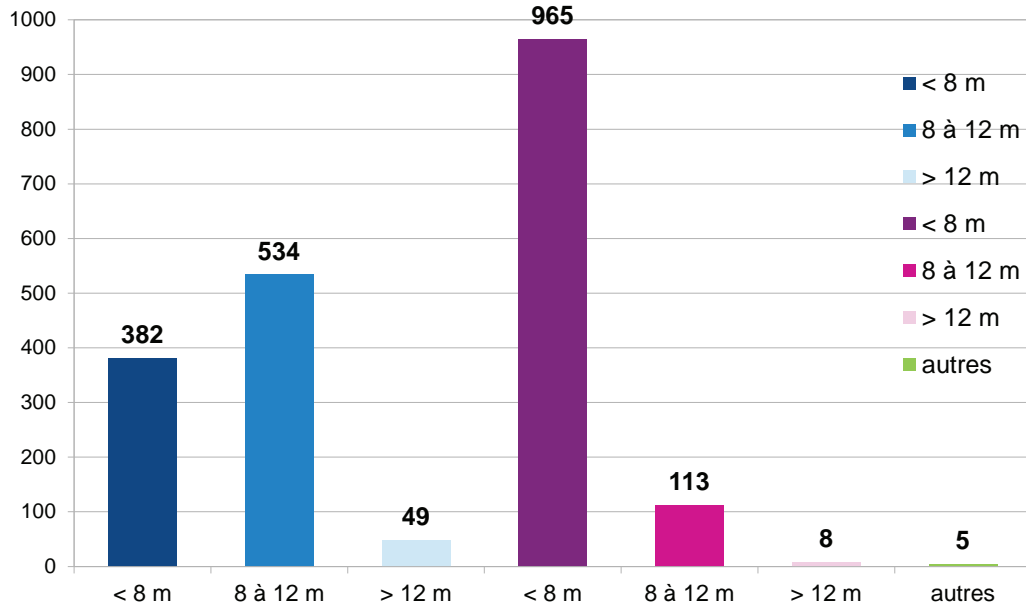
Les résidents annuels* : Caractéristiques des bateaux

< 12 m

Des bateaux de taille moyenne < 12m de long

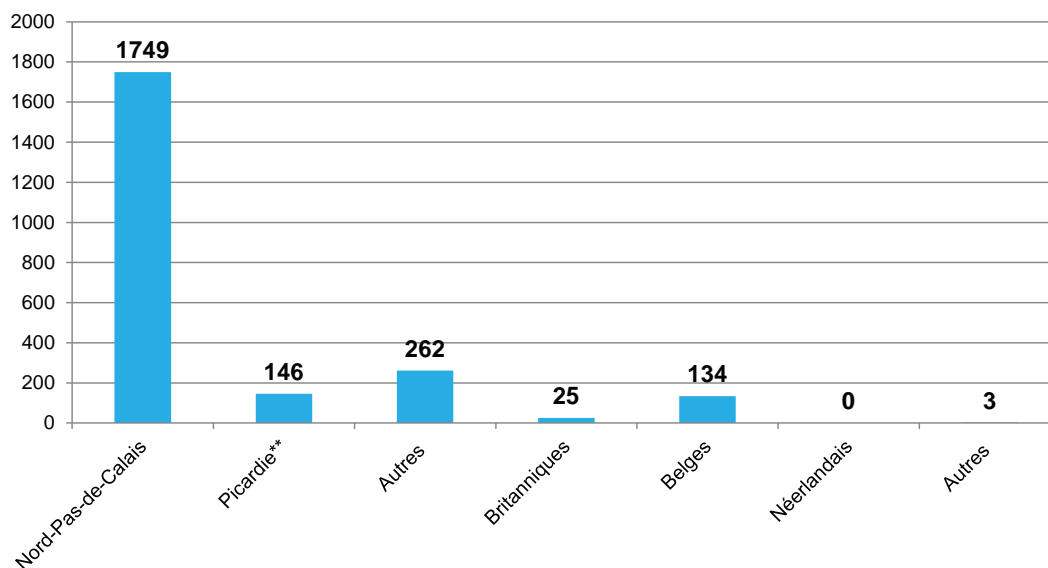
Voiliers	Moteurs	Autres (Fifty)
965	1 086	5
47%	53%	0,2%

* Pour les ports ayant transmis ces données



Les résidents annuels : Origine géographique*

➔ Importance de la proximité entre le lieu de résidence et le port d'amarrage

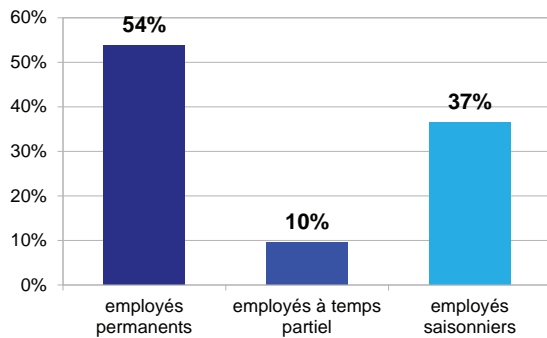


* Pour les ports ayant transmis ces données

L'emploi dans les ports :

34

34 emplois équivalents temps plein dans les ports maritimes.



Les emplois permanents temps-plein :

- Direction
- Maîtres de port
- Agents portuaires
- Employés administratifs/comptables
- Régisseurs
- Agents d'entretien

Les emplois saisonniers : Agents d'accueil pendant la saison estivale

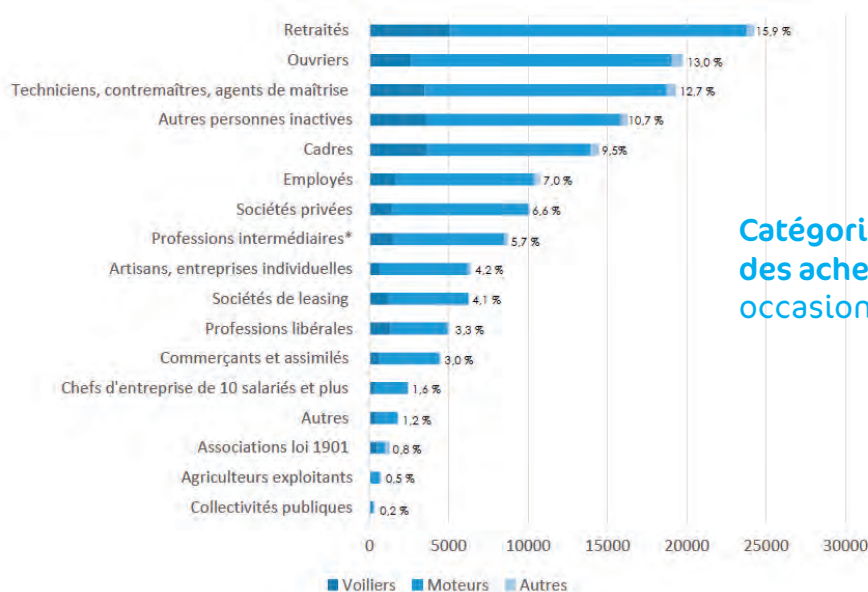
Des bénévoles dans les ports associatifs

D'autres fonctions sont assurées par du personnel de collectivités

L'emploi par port

	Dunkerque	Dunkerque YCMN	Les Dauphins	Gravelines	Calais	Boulogne sur Mer	Etaples	Le Touquet	Waben	Le Crotoy	Saint-Valéry	Cayeux-sur-mer	Total
Emplois temps plein	9	2		4	2	5	1	1,5		1	3,5		29
Emplois temps partiel	1	1	Bénévoles	2			1		Bénévoles	0	0		5
Emplois saisonniers	3	2		3	2	10				0	1		21

Profil du plaisancier :



Catégories socio-professionnelles des acheteurs de bateaux (neufs et occasions) au niveau national

Vers une démocratisation de la plaisance.

Annuels	Visiteurs
<ul style="list-style-type: none"> Moyenne d'âge : 58 ans Plaisanciers qui vivent à proximité du lieu d'amarrage Une majorité de bateaux à moteur Des bateaux de moins de 8 ml La pratique se fait en famille ou entre amis Les périodes de navigation se font entre mai et octobre Freins à la navigation : manque de temps, éloignement du lieu de pratique, manque de destinations nautiques proches, complexité de la pratique 	<ul style="list-style-type: none"> Taille moyenne du bateau : 11 ml Nombre de personnes à bord : 2,4 Durée moyenne d'un séjour : 2,25 jours Dépense moyenne par bateau par séjour : 158,38 € Dépense moyenne par personne : 29€

Les recettes générées par les ports de plaisance maritimes

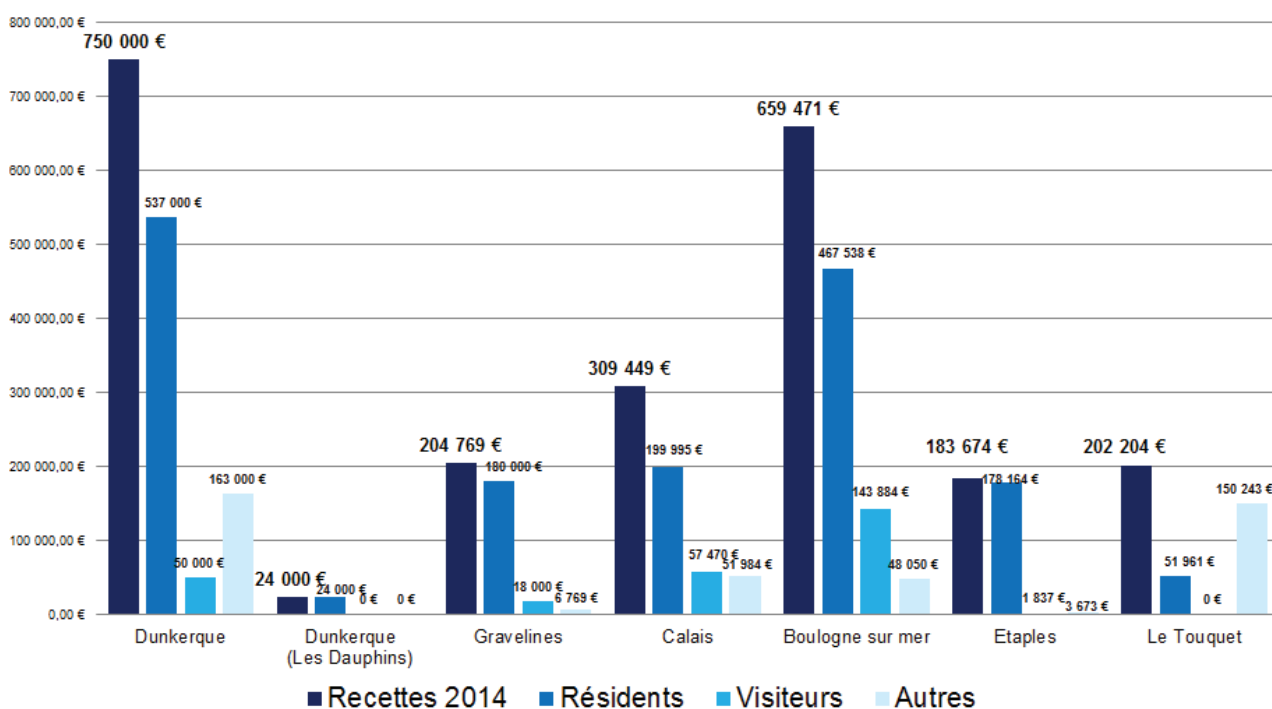
2 350 330 €

2 350 330 € de recettes générées par les ports de plaisance

sont pris en compte :

- 70 % de la location d'anneaux à l'année
- 12 % de la location d'anneaux en escale
- 19 % de services proposés par le port (location de vélo, laverie, carburant, permis bateau...)

Les ports de plaisance publics ont investi plus de **15 M€** sur les 10 dernières années dans la construction et la rénovation.



LA PLAISANCE FLUVIALE

Un bassin de navigation **transfrontalier**



Les usagers de la voie d'eau

La plaisance privée : activité nautique de loisirs qui s'effectue à bord d'un bateau motorisé habitable ou non, sur un fleuve, une rivière, un lac ou un canal. Les pratiquants doivent être titulaires du permis de navigation. Il doivent également s'acquitter d'une vignette pour être autorisés à naviguer sur le réseau de VNF. A contrario, dans le cadre du processus de décentralisation du domaine public fluvial, certaines collectivités autorisent la navigation gratuite (exemple : la Somme gérée par l'Agence Départementale Maritime et fluviale, le Canal de Roubaix géré par le Syndicat Mixte de l'Espace Naturel Lille Métropole).

La plaisance professionnelle : activités touristiques impliquant le transport de passagers à bord d'embarcations :

- Les barques électriques
- Les bateaux de croisières/hôtels
- Les bateaux de location
- Les bateaux promenade

L'offre en anneaux



*Afin d'obtenir le nombre de lits touristiques marchands le nombre d'anneaux a été multiplié par 4. Dans le code du tourisme un bateau de plaisance équivaut à 4 lits touristiques marchands.

Taux d'occupation d'environ

80%

Une gestion diversifiée

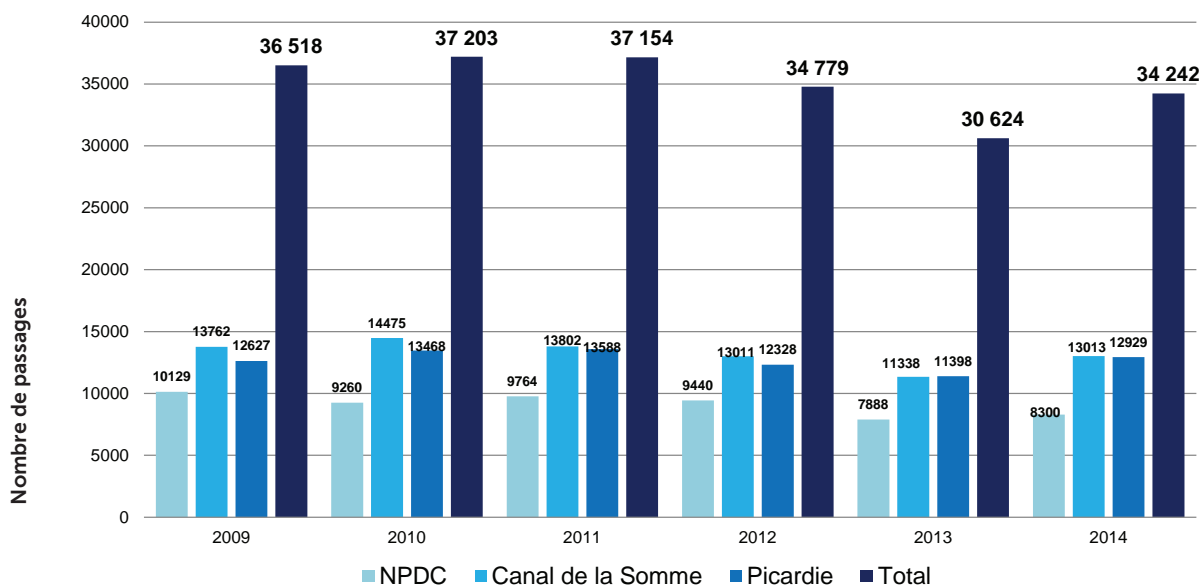
Les différents gestionnaires des ports	Les différents gestionnaires de la voie d'eau
<ul style="list-style-type: none">• Associations : Compiègne Yacht Club, Association Chaunoise de Tourisme et d'activités nautiques, Association Plaisance Longueil-Annel• Chambre de Commerce et d'Industrie Amiens-Picardie• Collectivités• Office de Tourisme : Amiens Métropole, La Porte du Hainaut• Syndicat Mixte de L'Espace Naturel Lille Métropolitain• Privé : La Lyonnaise des Eaux, Restaurant « Le Relais du Port »	<ul style="list-style-type: none">• Voies Navigables de France• Communauté Urbaine de Lille• Communauté d'Agglomération de la Porte du Hainaut• Agence Départementale Fluviale et Maritime de la Somme

NB : Voies Navigables de France est concédant de 8 ports en Nord-Pas-de-Calais qui sont en délégation de service public

Le trafic aux écluses

34 242

34 242 passages en 2014



Sources: VNF DT NPDC, VNF DT Seine, Agence Départementale Fluviale et Maritime de la Somme

NPDC : voies d'eau gérées par VNF

Canal de la Somme : géré par l'Agence Fluviale et Maritime 80

Picardie: voies d'eau gérées par VNF

Les résidents annuels* : Caractéristiques des bateaux

Source: VNF

Les différentes caractéristiques :

- Flotte vieillissante : seuls 20 % des bateaux ont moins de 10 ans
- 62% de bateaux mixtes (mer/rivière)
- Une longueur de 10,3 ml
- Environ 80% sont habitables
- Une moyenne de 3,2 couchettes
- Valeur vénale de 68 500 €

L'emploi dans les ports :

12

12 emplois équivalents temps plein
dans les ports fluviaux

Les emplois permanents temps-plein : Agents portuaires

Des bénévoles dans les ports associatifs

Certains équipements n'ont pas de personnel dédié et c'est le personnel communal qui assure à la fois l'accueil et l'entretien.

Dépenses de navigation et de fonctionnement

2 360 000 €

2 360 000 €*** injectés dans l'économie régionale et locale

→ **1 100 000 €** injectés en dépenses de fonctionnement (carburant, maintenance, vignette, assurance, port d'attache...)

→ **1 260 000 €** injectés en dépenses lors des navigations (les loisirs, les sorties au restaurant, le shopping, les dépenses alimentaires...)

***Les données Picardie n'ont pas été intégrées au calcul car elles font partie des données du bassin de la Seine. Les résultats auraient donc été surestimés.

Les recettes générées par les ports de plaisance fluviaux

Les données concernant les recettes des ports ne nous ont pas été communiquées mais **l'origine des recettes** a été identifiée :

- La location d'anneaux à l'année
- La location d'anneaux en escale
- Les services annexes terrestres lucratifs comme l'accueil de camping-cars, de cyclistes et randonneurs, des activités de location, de réparation
- La multi-activité et la gestion multi-site
- Contrats d'amodiations (contrat établi entre le gestionnaire et un privé pour la mise en place de services marchands tels que de la réparation, la location, la petite restauration...)

Profil du plaisancier :

Profil des plaisanciers résidents

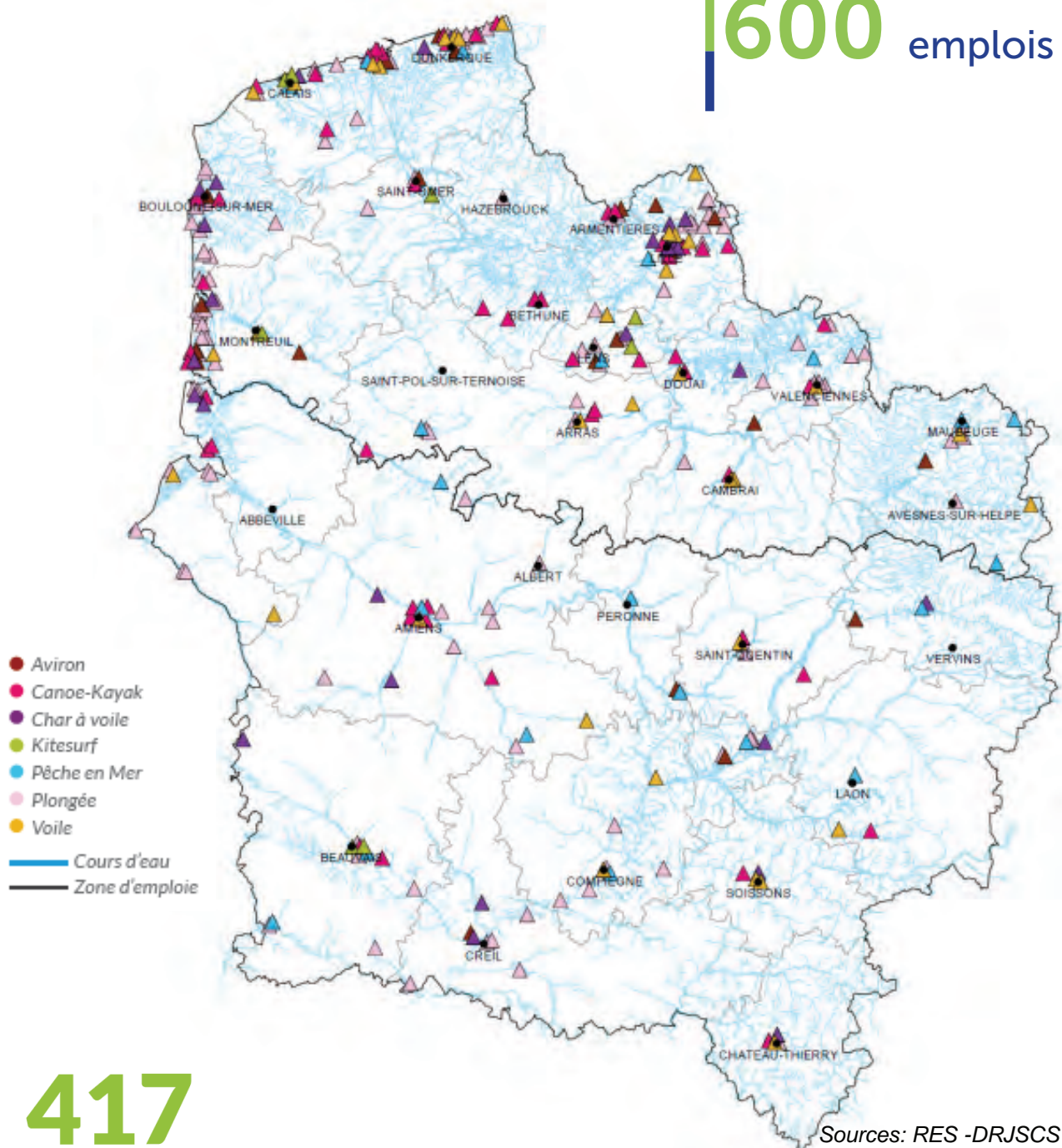
- Vieillesse des plaisanciers : 56 ans en 2007 – 63 ans en 2014
- 43% de plaisanciers retraités
- 36% de plaisanciers CSP +
- Changement des comportements : une clientèle qui papillonne et privilégie la location, moins de passionnés
- Budget annuel moyen de 3 137 € :
 - 32 % pour l'entretien annuel et les frais de réparation
 - 28% pour le stationnement
 - 21% pour le carburant
 - 13% pour l'assurance
 - 6% pour la vignette

Profil des plaisanciers visiteurs

- Dépenses moyennes par jour et par personne liées à la navigation : 30€
- 34 242 passages aux écluses du Nord-Pas-de-Calais – Picardie
- Les 3 nationalités majoritairement présentes sur le bassin NPDC sont la Belgique, les Pays-Bas et la Grande-Bretagne

LES PRESTATAIRES DE SPORTS ET DE LOISIRS NAUTIQUES

600 emplois

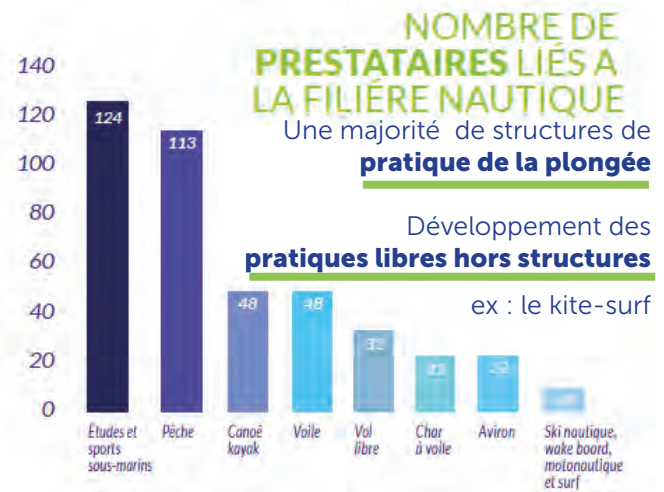
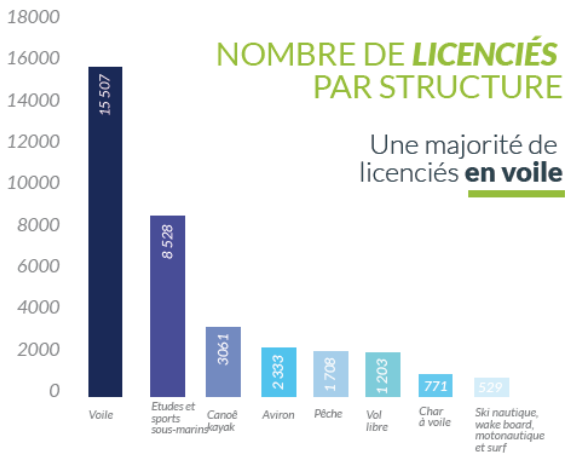


417

PRESTATAIRES
SPORTIFS

35 M€

Chiffre d'affaires généré



Des offres nautiques et véliques

Développement des pratiques libres hors structures, exemple : le kite-surf

Speed sail Wakeboard Jet ski
 Mountain board Surf
 Nage en mer Sauvetage
 Ski nautique côtier Dériveur
 Bouée tractée Pirogue
 Char à cerf-volant Day boat
 Trimaran Canoe kayak
 Pêche Palmée Wave ski
 promenade Bodyboard
 Longe côte/marche aquatique Plongée bouteille
 Aviron
 Char à voile Randonnée
 Kite surf Jardins des mers
 Voilier traditionnel Bateau à moteur
 Club moussaillon
 Planche à Stand-up paddle
 Cerf-volant voile Voilier de croisière
 Pédalo Parapente Catamaran

Des offres diversifiées et ségmentées en constante innovation

Tourisme NAUTIQUE



Nautisme ÉDUCATIF



Nautisme SPORTIF



Profil des pratiquants :

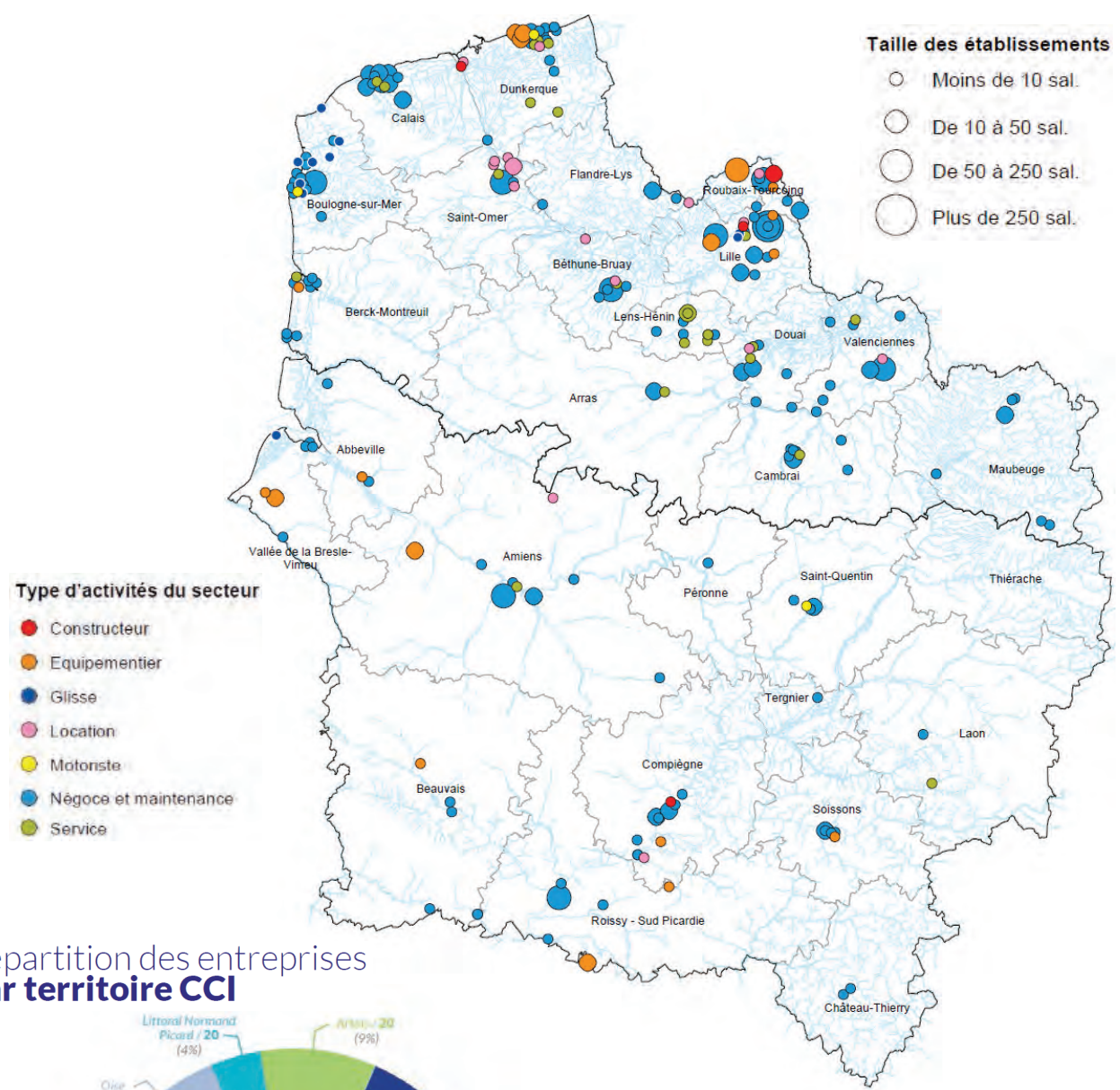
Profil des pratiquants

- Client moins expérimenté
- En recherche d'expérience
- S'informe sur internet
- Relate ses expériences sur les réseaux sociaux
- Importance du contact avec la nature
- Moins fidèle aux marques
- Convivialité, liberté et facilité le guident
- Pratique plusieurs activités

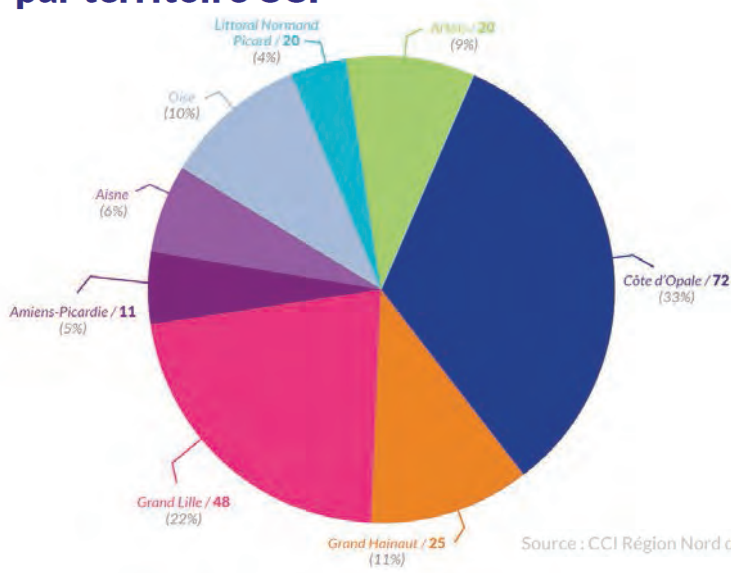


6. LES ENTREPRISES

LES ENTREPRISES LIEES AU NAUTISME



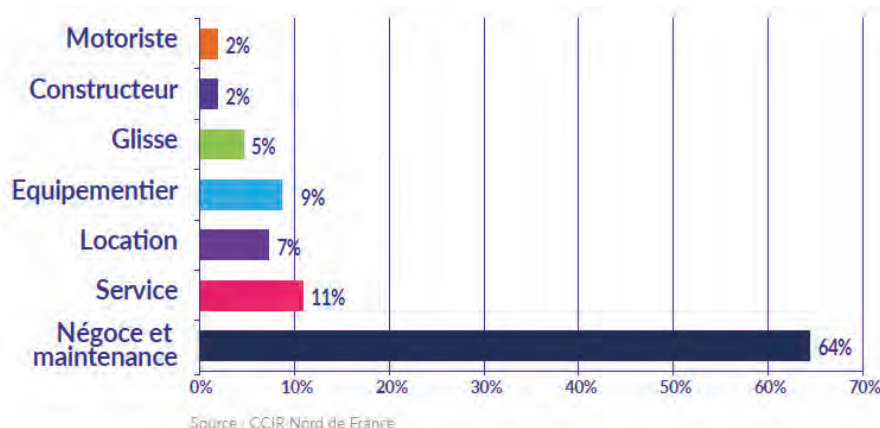
Répartition des entreprises par territoire CCI



Source : CCI Région Nord de France

222 entreprises
 → Prédominance du négoce et de la maintenance

Répartition des entreprises par activité



64%

Le négoce et la maintenance représentent 65 % de l'activité

Principaux domaines d'activités :

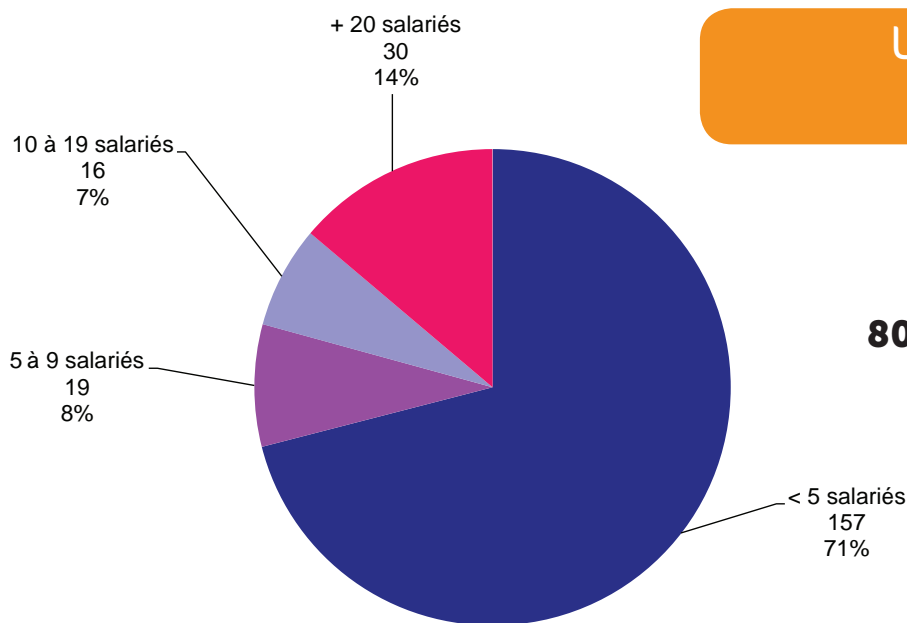
- Maintenance, réparation, aménagement (chantiers)
- Magasins de pêche
- Shipchandlers (équipement, accastillage...)
- Vente de bateaux neufs ou occasion
- Vente de vêtements spécialisés

Autres domaines d'activités :

- Equipementiers
- Motoristes
- Services
- Location
- Glisse

Répartition des entreprises par secteur et par territoire CCI

	Artois	Côte d'Opale	Grand Hainaut	Grand Lille	Amiens-Picardie	Aisne	Oise	Littoral Normand Picard	Total
Constructeurs		1		2	0		1	0	4
Equipementiers	1	5	0	5	1	1	4	2	17
Glisse		7		2	0			1	9
Location	2	3	1	8	1		1	0	16
Motoristes		3			0	1		0	4
Négoce et maintenance	9	45	22	27	8	11	17	6	139
Service	8	8	2	4	1	1		0	24
Total général	20	72	25	48	11	14	23	9	222



L'emploi dans les entreprises :

806

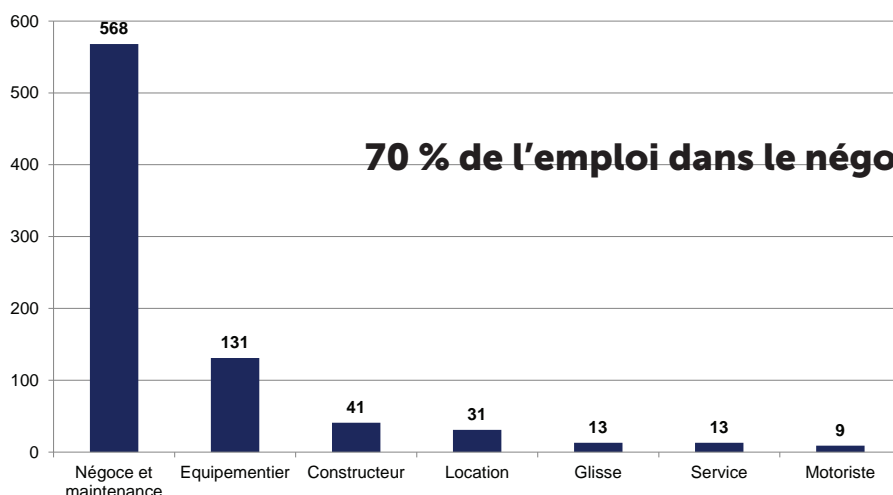
806 emplois

→ Une majorité de TPE < 5 salariés (71%)

L'emploi dans les entreprises

	<5 salariés	5 à 9 salariés	10 à 19 salariés	Plus de 20 salariés	Total
Constructeurs	2	1		1	4
Equipementiers	9	2	6	2	19
Glisse	10				10
Location	15		1		16
Motoristes	3	1			4
Négoce et maintenance*	96	14	9	26	145
Service	22	1		1	24
Total	157	19	16	30	222

Nombre d'emplois par secteur



70%

70 % de l'emploi dans le négoce et la maintenance



7. LA FORMATION

LES DIFFERENTES FORMATIONS

Type de formation	Lieu de formation
Brevet Professionnel de la Jeunesse, de l'Education Populaire et du Sport	Activités Nautiques à Wimereux (CREPS) Activités Aquatiques et de la Natation à Wattignies (CREPS), Amiens (ERFAN) et Estrées (Association FORME)
DEUST Technicien de la mer	Université du Littoral Côte d'Opale (Calais)
Bac Pro Maintenance Nautique	Lycée Professionnel du Marquenterre (Rue)
Bac Pro Electromécanicien marine Brevet de mécanicien 750 kW Brevet Chef mécanicien 3000 kW	Lycée Professionnel Maritime (Le Portel)
FCIL Marine Nationale : Mécanique	Lycée Professionnel des Plaine du Nord (Grande Synthe)
BTS Technico Commercial Industrie et Services Portuaires et Nautiques Véhicules Toutes Energies et Equipement	Lycée du Noordover (Grande-Synthe)
Management du sport	AMOS Sport Business School de Lille
Permis Bateau	Les lieux de formation ont été repris dans la partie entreprises





8. POIDS ECONOMIQUE GLOBAL

323 M€

Un chiffre d'affaires de 323 M€

→ les retombées économiques directes, indirectes et induites de la filière pour la Région Nord-Pas de Calais-Picardie

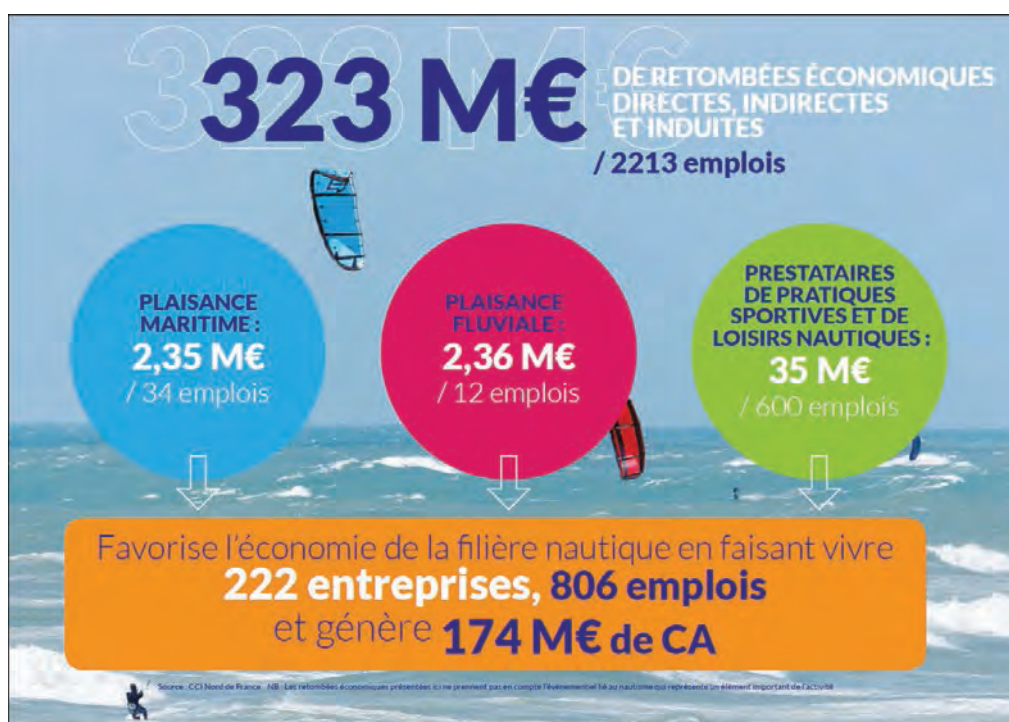
les retombées économiques :

2014	Entités	Emplois	CA (M€)
Directes	994	1 466	214
Sites de pratiques	277	14	Non disponible
Equipements d'accueil de plaisance	78	46	5
Prestataires nautiques	417	600	35
Entreprises	222	806	174
Indirectes	Non pertinent	10	2
Achats des plaisanciers visiteurs	Non pertinent	10	2
Achats des visiteurs des sites	Non pertinent	Non disponible	Non disponible
Totales directes et indirectes	994*	1476	216
Induites**	492	737	107
TOTAL	1486	2 213	323

Les retombées économiques présentées ici ne prennent pas en compte l'évènementiel lié au nautisme qui représente un élément important de l'activité.

* N'inclut que les retombées totales directes

**Les retombées induites : les salariés des activités directement ou indirectement liées à la filière reçoivent un salaire qui va venir à son tour alimenter l'économie





9. VERS UN SCHEMA DE DEVELOPPEMENT
DE LA FILIERE NAUTIQUE EN
REGION NORD-PAS-DE-CALAIS PICARDIE :
Quels leviers de croissance ?

LES ENJEUX

nouvelles pratiques, nouveaux usages,
nouveaux services, innovation

De la propriété à l'usage...

Après une période d'expansion le marché nautique mondial a amorcé une chute rapide de la demande. Ce mouvement s'est amplifié à partir de 2009, avec la diffusion de la crise financière à l'ensemble de l'économie, conduisant à un repli des activités traditionnelles de 44 % sur 12 mois. L'intensité et l'amplitude de la baisse ont surpris les acteurs de la filière.

Après quatre années de baisse, le marché nautique français semble montrer des signes de reprise marqués par de nouvelles immatriculations, un rebond de l'occasion, une pratique des activités nautiques en hausse, commerces et services en évolution positive.

Le marché a toutefois sensiblement évolué et l'offre est à adapter aux nouveaux comportements : c'est le passage d'une économie nautique de la propriété à celle de l'usage. Tout comme au niveau national, cette mutation constitue l'un des enjeux majeurs de la filière nautique en Nord - Pas-de-Calais - Picardie.

→ Adaptation des ports :

- Les aménageurs
- Les gestionnaires

3 types d'usagers:

- le plaisancier local,
- le plaisancier de proximité
- le visiteur en escale

→ Adaptation des prestataires de loisirs nautiques : offre diversifiée, facilité d'accès, disponibilité

→ Adaptation des entreprises : gisement d'emplois et accompagnement dans la mutation.

QUELS LEVIERS DE CROISSANCE

pour la filière nautique en région Nord - Pas-de-Calais - Picardie ?

1) Les prestataires de loisirs nautiques : une réelle opportunité de croissance

- **Le développement des prestations et des services dans le domaine du tourisme nautique constitue un vrai levier de croissance.** En pleine mutation de la pratique, le chiffre d'affaires des loisirs nautiques (voile, par exemple) et véliques (char à voile,...) n'a pas baissé : le chiffre d'affaires est estimé à 35 M€ en Nord - Pas-de-Calais - Picardie.
- **La richesse de la région réside dans sa démographie, la densité des cours d'eau, rivières, plans d'eau aussi bien à l'intérieur des terres que sur la côte** rendant facilement accessibles les lieux des pratiques nautiques. Le littoral de plus de 270 km est riche en plages de sable, ce qui facilite la pratique vélique et nautique. L'organisation de l'offre, portée par 417 prestataires associatifs et entreprises, reste stable depuis plusieurs années.
- **L'aide à la formation, l'ouverture aux privés, la commercialisation de produits associant hébergement et loisirs nautiques, sont susceptibles de développer le chiffre d'affaires moyen de ces acteurs** qui, aujourd'hui, se monte à 83 K€ par prestataire, contre 220 K€ en Bretagne.

2) Les ports de plaisance maritimes et fluviaux : éléments majeurs de l'aménagement du territoire

- **La mutation vers de nouveaux services et l'adaptation aux nouveaux modes de consommation sont des enjeux à saisir. Les ports doivent devenir des vitrines de qualité,** vivantes, intégrées et accueillantes et développer une gestion plus adaptée aux nouvelles générations d'utilisateurs et de clients.
- Le chiffre d'affaires moyen annuel par port maritime est de 291 700 € (contre 560 000 € en Bretagne). Ce qui dans la situation actuelle rend plus difficile d'envisager ces structures comme directement productrices d'emplois.
- Le développement de la plaisance passe par **la reconnaissance de la complémentarité entre les ports maritimes et les ports fluviaux** : les ports maritimes deviennent ainsi des portes d'entrée à l'hinterland et partie prenante d'une nouvelle offre touristique régionale.

3) Les entreprises de la filière nautique : actives dans le négoce et la maintenance

- Constitué essentiellement de TPE, le réseau d'entreprises nautiques n'a pas de locomotive comme un constructeur Beneteau ou Fountaine Pajot, ni de pôle de course au large (110 emplois en Bretagne).
- L'adaptation aux nouveaux usages constitue un enjeu de la filière pour soutenir une **pratique nautique qui se dessine plus communautaire** : locations, coaching, services de type conciergerie... et **plus respectueuse de l'environnement**.
- **Quelques activités existantes bien positionnées pourraient être accompagnées et ainsi s'adapter facilement aux besoins exprimés par les usagers nautiques : textile, nouvelles technologies...** Avec un chiffre d'affaires moyen annuel de 780 K€ (contre 1,33 M€ par entreprise en Bretagne), la croissance se révèle plus indécise en dehors de bénéficier de l'essor de la pratique des loisirs nautiques.

4) L'événementiel : une prise en compte nécessaire

Le dernier enjeu qui peut impacter les trois secteurs est l'événementiel, non analysé, faute de chiffres. L'événementiel, élément d'attractivité de la région **peut s'appuyer sur les ports de plaisance, la qualité des plans d'eau (voile), de plages (char à voile, cerf-volant), de rivières et cours d'eau (kayak).**

Les ports de plaisance maritimes et fluviaux

- Adopter pour chaque port une démarche Qualité d'accueil du visiteur et de l'utilisateur, et pour les ports qui le souhaitent, adopter la certification Gold Anchor Scheme
- Adopter pour chaque port une démarche environnementale : dépollution, énergies renouvelables... et pour les ports qui le souhaitent la certification : Ports Propres, Pavillon Bleu...
- Définir et mettre en place les services spécifiques aux visiteurs et aux utilisateurs des ports de plaisance, selon leurs profils (gestion dynamique des ports) : pour les plaisanciers résidents et pour les plaisanciers touristes prenant en compte l'évolution des pratiques (produits d'escale avec une offre de solutions d'éco mobilité...)
- Adopter dans les ports les pratiques nouvelles : coaching plaisance, rallyes, navigation en flottille, formation aux manoeuvres et à la sécurité...
- Mettre en oeuvre une véritable offre permettant de créer une itinérance mer-terre entre les ports maritimes et les ports fluviaux.

Les prestataires de loisirs nautiques

- Développer les clientèles selon les 3 segments de l'offre nautique : le tourisme nautique, le nautisme éducatif, le nautisme sportif
- Concevoir un plan marketing en prenant en compte les nouveaux usages et l'ensemble des cibles du marché nautique, depuis la conception d'un jardin des mers adapté au littoral Nord - Pas-de-Calais - Picardie pour les tout-petits, jusqu'aux seniors
- Adopter des démarches managériales pour tous les prestataires nautiques : schéma de mutualisation des ressources humaines notamment de direction, groupement d'achat ; qualité, accessibilité, environnement pouvant aller jusqu'à l'obtention d'un label de type France Station Nautique.
- Adopter une culture de l'entrepreneuriat pour les centres bien positionnés sur le marché des loisirs nautiques
- Faire un état des lieux des besoins de rénovation et d'adaptation des centres nautiques : installations, matériels...

Les entreprises

- Accompagner les entreprises de la filière permettant une réponse plus rapide aux nouveaux besoins et attentes des clients des loisirs nautiques
- Rechercher de nouveaux gisements d'emplois, notamment dans le cadre de la 3ème révolution industrielle : location, démantèlement des bateaux hors d'usage, création d'une filière de déconstruction et de recyclage...

Vers un schéma de développement de la filière nautique en région Nord - Pas-de-Calais - Picardie

L'animation de la filière

- Organiser la filière nautique en Nord - Pas-de-Calais - Picardie
- Soutenir l'événementiel visant à renforcer l'attractivité de la destination nautique Nord - Pas-de-Calais - Picardie
- Définir et mettre en oeuvre un plan pluriannuel de formation segmenté par métier : entreprises, dirigeants et gestionnaires des installations nautiques et portuaires, métiers d'accueil et d'encadrants des centres nautiques
- Créer un observatoire socio-économique du nautisme : emplois, chiffres clés, évolution des clientèles, veille sur les usages et offres nautiques...



10. ANNEXES

Cette étude est basée sur 2 enquêtes réalisées spécifiquement pour ce travail :

- Une enquête auprès des entreprises : sur un fichier de 400 entreprises avec questionnaires téléphoniques, e-mails et recherches internet. Après un premier traitement de la base de données, le nombre d'entreprises fut réduit à 218. Les entreprises hors filière, radiées ou délocalisées hors région Nord-Pas-de-Calais Picardie ont été supprimées.
- Une enquête auprès des ports de plaisance maritime : les ports de plaisance maritime sont constitués des 9 ports sur Côte d'Opale ainsi que 3 ports sur le littoral picard. Nous leur avons communiqué à chacun un questionnaire.

Documents de référence :

Documents :

- Observatoire territorial et transfrontalier du tourisme fluvial – VNF DT Nord-Pas-de-Calais
- Etude Plaisance Privée 2014 – VNF
- Bilan de la navigation de la saison 2014 sur le Canal de la Somme - Agence Départementale Fluviale et Maritime
- Passages aux écluses de la Picardie - VNF DT Bassin de la Seine
- Formations de la filière nautique - Boulogne Emploi
- Etude F.I.N : Les modes de consommation évoluent, cela impacte-t-il la plaisance ?
- Chiffres clés du nautisme 2013/2014 - F.I.N

Sites internet :

- www.developpement-durable.gouv.fr
- www.marinetraffic.com
- www.onisep.fr
- www.actunautique.com
- www.bateaux.com



Document téléchargeable sur :
www.plaisance-opale.com
www.boulogne-developpement.com

Cette étude a été rédigée par :

Sylvie Logié – Pôle Métropolitain de la Côte d’Opale
Tapio Poteau – Responsable Pôle Études CCI Région Nord de France
Julie Rault – Chargée de mission filière nautique CCI Côte d’Opale

Document réalisé par BOULOGNE/MER DEVELOPPEMENT COTE D’OPALE

POUR TOUT RENSEIGNEMENT :

Tapio POTEAU : t.poteau@norddefrance.cci.fr - 03 20 63 79 35
Sylvie LOGIÉ : s.logie@boulogne-developpement.com - 06 80 45 67 15

Sont également intervenus :

Yves Ducrocq – Président de Nord France Innovation Développement
Fabrice Gillet – Directeur Développement des Entreprises à la CCI Côte d’Opale
Olivier Imbert – Directeur des Sports et des activités nautiques à la ville d’Etaples-sur-Mer
Jean-Marie Juts – Directeur Adjoint à Pas-de-Calais Tourisme
Marie-Laure Kressec – Consultante « Fluvial » chez EnVu2
Alain Lebel – Administrateur à la Fédération des Industries Nautiques
Claire Sénécaut – Chef de Cellule Aménagement Tourisme VNF
Daniel Venturini – Directeur Marketing et Développement à la CCI Région Nord de France

